



Communauté de Communes de l'Ouest Vosgien



Document conforme à la délibération approuvant la modification simplifiée n°1 du Plan Local d'Urbanisme Intercommunal de la Communauté de communes de l'Ouest Vosgien en date du 2 mars 2026



Fait à Neufchâteau,

Le Président,

APPROUVÉ LE : 02/03/2026

réalisé par la CCOV
2bis Avenue François de Neufchâteau
88300 Neufchâteau
03.29.94.08.77.



COMMUNAUTÉ DE COMMUNES
DE L'OUEST VOSGIEN

Communauté de Communes de l'Ouest Vosgien

Modification simplifiée n°1 du Plan Local d'Urbanisme intercommunal

Pièce n°9 : Annexes –
OLÉODUCS_DE_DÉFENSE_COMMUNE_R

| Version | Date | Description |
|--|------------|-------------------------------------|
| Annexes – Oléoducs de défense commune | 02/03/2026 | Modification simplifiée n°1 du PLUi |

Communauté de commune Ouest Vosgien
2 bis avenue François de Neufchâteau
88300 NEUFCHATEAU

Nos réf NAD/SBE
ODC/CL/0016-26

plui.ouestvosgien@gmail.com

Affaire suivie par **Mme DAVID**
Tél **03.85.42.13.33**
Mail odclignes@trapil.com

Champforgeuil, le 19 janvier 2026

Objet : OLÉODUCS DE DÉFENSE COMMUNE
Pipeline : LANGRES - MIRECOURT
Canalisation : GERMAINVILLIERS - MIRECOURT
Urbanisme : Modification 1 du PLUI
Communes de : MENIL EN XAINTOIS – SAINT MENGE
Dossier : 9800/PH

Monsieur,

La communauté de commune Ouest Vosgien a ouvert une enquête publique portant sur la modification 1 de son PLUI.

L'examen du dossier appelle de notre part les observations suivantes.

Les communes de **MENIL EN XAINTOIS** et **SAINT MENGE** sont traversées par le pipeline **LANGRES - MIRECOURT** appartenant au réseau des Oléoducs de Défense Commune relevant de l'OTAN et opéré par ordre et pour le compte de l'Etat (Service National des Oléoducs Interalliés) par la société TRAPIL.

Le tracé des canalisations est ainsi reporté sur les extraits de carte au 1/25000^{ème} joints.

1) Servitudes liées à la construction et l'exploitation des pipelines

D'une part, ces installations pétrolières sont des ouvrages publics réalisés dans le cadre de la loi n°49-1060 du 2 août 1949, modifiée par la loi n°51-712 du 7 juin 1951, et déclarés d'utilité publique par le décret du **19 mars 1957 modifié par les décrets du 02 août 1960 et 03 mai 1963**.

La construction de l'oléoduc a nécessité la mise en place d'une servitude d'utilité publique I3 (anciennement I1 bis) de 12 mètres axée sur les conduites définie par les articles L555-27 et R555-34 du code de l'environnement.

En outre, s'agissant d'un ouvrage déclaré d'utilité publique susceptible de recevoir à tout moment pour les besoins de son exploitation ou de sa protection des modifications ou extensions, il importe que le PLUI soit complété à l'article concernant les occupations admises, et ce quelles que soient les zones traversées par l'oléoduc intéressé, de la mention suivante :

- les installations nécessaires à l'exploitation et à la sécurité des oléoducs de défense commune.

2) Servitudes liées aux zones d'effets du pipeline

D'autre part, en application des dispositions de l'article R. 132-1 du code de l'urbanisme, le PLUI doit tenir compte, dans les zones constructibles, **des risques technologiques afférents à ces infrastructures pétrolières.**

A cet effet, les zones d'effets des phénomènes dangereux retenus, issues de l'étude de dangers 2021 de notre réseau et établies conformément aux dispositions de **l'arrêté du 5 mars 2014 modifié définissant les modalités d'application du chapitre V du titre V du livre V du code de l'environnement et portant règlement de la sécurité des canalisations de transport de gaz naturel ou assimilé, d'hydrocarbures et de produits chimiques**, ont été communiquées à l'administration.

| Zones d'effets | Phénomènes dangereux retenus | |
|--------------------------------------|------------------------------|---------------------|
| | <i>Brèche 12 mm</i> | <i>Brèche 70 mm</i> |
| Zone des effets irréversibles | 20 m* / 46 m | 190 m |
| Zone des premiers effets létaux | 15 m* / 38 m | 142 m |
| Zone des effets létaux significatifs | 10 m* / 31 m | 112 m |

* Avec prise en compte de l'éloignement

L'arrêté de la préfecture des VOSGES en date du 09 avril 2018, joint en annexe, instituent les servitudes d'utilité II (anciennement SUP ou CANA TMD) relatives à la maîtrise de l'urbanisation sur les communes de MENIL EN XAINTOIS et ST MENGE dans les zones d'effets générées par ces phénomènes dangereux susceptibles de se produire.

En application de l'article R555-30-1 du code de l'environnement, dans ces zones, le maire informe le transporteur de toute demande de permis de construire, de certificat d'urbanisme opérationnel ou de permis d'aménager et depuis le 01 janvier 2025, les travaux mentionnés à l'article L. 122-3 du code de la construction et de l'habitation conduisant à la création, l'aménagement ou la modification d'un établissement recevant du public.

Le développement de l'urbanisation devra prendre en compte ces distances notamment pour les projets de construction **d'établissements recevant du public, d'installations nucléaires de base, d'immeubles de grande hauteur**, de lotissements, de zones artisanales ou industrielles,...

3) Dispositions diverses

Le règlement du PLUI devra prendre en compte les présences des installations annexes (chambres à vannes, stations de pompage, terminaux de livraison, postes de chargement camion) des canalisations et des dépôts d'hydrocarbures ICPE qui y sont connectés et qui peuvent faire l'objet d'autorisation d'urbanisme. Cependant aucune installation annexe n'est présente sur la commune.

Par ailleurs, nous vous rappelons que les risques liés à l'exploitation du pipeline sont répertoriés dans un plan de secours appelé Plan de Surveillance et d'Intervention déposé auprès des services administratifs et de secours du département.

La mise à jour du PSI est réalisée, conformément à la réglementation en vigueur pour les canalisations existantes intéressant la défense nationale.

Nous vous demandons également d'intégrer les dispositions réglementaires suivantes dans votre PLUI :

En application des dispositions du chapitre IV du titre V du livre V du Code de l'Environnement (partie réglementaire) et depuis le 01 juillet 2012, toute collectivité territoriale, maître d'ouvrage, maître d'œuvre, exploitant de réseaux, entreprise du bâtiment ou de travaux publics, agriculteur, particulier, ou autres envisageant de réaliser des travaux, a l'obligation de les déclarer par consultation préalable du guichet unique à l'adresse internet suivante ou par l'intermédiaire de prestataires d'aide à la déclaration:

<http://www.reseaux-et-canalisation.ineris.fr>

La présente correspondance ainsi que les servitudes I1 et I3 sont à inclure dans les annexes du PLUI conformément à l'article R. 151-51 du Code de l'Urbanisme.

A l'issue de l'approbation de la modification de votre PLUI et de ses annexes, nous souhaitons être informé de sa publication prévue au premier alinéa de l'article L. 2131-1 du code général des collectivités territoriales sur le portail national de l'urbanisme prévu à l'article L. 133-1 du code de l'urbanisme.

Restant à votre disposition pour tout renseignement complémentaire, nous vous prions d'agréer, Monsieur l'expression de nos salutations distinguées.

Le chef du réseau
des Oléoducs de Défense Commune,
T. HERAUD
P/O S.BEARD
Responsable de la section Lignes

Stéphane Béard

Pièces jointes :

- Servitude I1 : arrêté préfectoral du 09/04/2018
- Servitude I3 : fiche I3
- extraits de carte au 1/25000^{ème}

Copies :

Ministère de la Transition Écologique, de l'Énergie, du Climat et de la Prévention des Risques / SNOI
BPIA/ Mission de Contrôle des Oléoducs relevant de la Défense Nationale (M. MIAN)
TRAPIL/DRPO
TRAPIL/ODC/Région Est (M. JACQUOT)

**Oléoduc de l'ETAT exploité par TRAPIL
(Hydrocarbures liquides)
SERVITUDES D'UTILITE PUBLIQUE**

Servitude I 3

Commune de : ⇒ MENIL EN XAINTOIS

Texte définissant les servitudes : ⇒ Pipeline de défense - articles L555-27 et R555-34 du code de l'environnement

Texte créant les servitudes de :

- ◆ Nom de l'ouvrage : ⇒ Oléoduc de Défense Commune (ODC)
- ◆ Tronçon de l'oléoduc : ⇒ LANGRES – MIRECOURT
- ◆ Décret du : ⇒ 19/03/1957, modifié par les décrets du 02/08/1960 et du 03/05/1963
- ◆ Les servitudes ont été établies soit par conventions passées à l'amiable, soit par ordonnances d'imposition. Dans les deux cas, les actes correspondants ont fait l'objet d'une publication au bureau des hypothèques.

Consistance des servitudes :

1°/ Dans une bande de 5 mètres de largeur (zone forte de protection) où sont enfouies les canalisations, il est interdit :

- ◆ D'édifier une construction en dur même si ses fondations ont une profondeur inférieure à 0,60 mètre.
- ◆ D'effectuer des travaux de toute nature y compris les façons culturales à plus de 0,60 mètre.

2°/ L'exploitant de la canalisation a le droit, à l'intérieur d'une bande de terrain de 12 mètres de largeur garantie par la servitude de passage au profit de l'état

- ◆ D'accéder en tout temps, en particulier pour effectuer les travaux d'entretien et de réparation ;
- ◆ D'essarter tous arbres et arbustes ;
- ◆ De construire, en limite des parcelles cadastrales, des bornes ou balises indiquant l'emplacement de la conduite.

3°/ Les propriétaires ou leurs ayant droits sont tenus de :

- ◆ Ne procéder à aucune plantation d'arbres dans la bande de 12 mètres ;
- ◆ S'abstenir de tout acte de nature à nuire au bon fonctionnement, à l'entretien et à la conservation de l'ouvrage¹ ;
- ◆ Dénoncer, en cas de vente ou d'échange de parcelles en cause, la servitude dont elles sont grevées.

Service bénéficiaire des servitudes et gestionnaire de l'oléoduc à l'échelon central :

**SERVICE NATIONAL DES OLEODUCS INTERALLIES
Ministère de la Transition Ecologique, de l'Energie, du Climat et de la Prévention des Risques
Tour Séquoïa
92055 LA DEFENSE CEDEX**

Service exploitant à consulter pour l'accomplissement des formalités préalables à la réalisation des travaux exécutés à proximité du pipeline (Décret n° 2011-1241 du 05 octobre 2011 - Arrêté du 15 février 2012) ainsi que l'obtention de tous renseignements sur la conduite et notamment son emplacement :

**MONSIEUR LE DIRECTEUR DE LA DIVISION DES OLEODUCS DE DEFENSE COMMUNE
22B Route de Demigny – Champforgeuil
CS 30081
71103 CHALON SUR SAONE CEDEX**

(1) Les abris de jardins, de chasse et de pêche, clôtures et murettes établis dans une bande de 5 mètres centrée sur la canalisation, empêchent la surveillance continue de celle-ci. En conséquence, leur établissement est soumis à accord préalable

SERVICE DE L'ANIMATION DES
POLITIQUES PUBLIQUES

Bureau de l'environnement

Arrêté n° 271/2018 du - 9 AVR. 2018

instituant des servitudes d'utilité publique prenant en compte la maîtrise des risques autour des canalisations de transport d'hydrocarbures propriété de l'État, ayant comme transporteur le Service National des Oléoducs Interalliés (SNOI) et opérées par la société TRAPIL - ODC sur le territoire du département des Vosges.

Le préfet des Vosges,
Chevalier de la Légion d'Honneur,
Chevalier de l'Ordre National du Mérite,

- Vu le code de l'environnement et notamment ses articles L.555-16, R.555-30, R.555-30-1 et R.555-31 ;
- Vu le code de l'urbanisme et notamment ses articles L.101-2, L.132-1, L.132-2, L.151-1 et suivants, L.153-60, L.161-1 et suivants, L.163-10 et R.431-16 ;
- Vu le code de la construction et de l'habitation et notamment ses articles R.122-22 et R.123-46 ;
- Vu le décret du Président de la République du 8 décembre 2017 portant nomination de M. Pierre ORY en qualité de préfet des Vosges ;
- Vu l'arrêté du 5 mars 2014 définissant les modalités d'application du chapitre V du titre V du livre V du code de l'environnement et portant règlement de la sécurité des canalisations de transport de gaz naturel ou assimilé, d'hydrocarbures et de produits chimiques ;
- Vu la révision quinquennale de l'étude de dangers du transporteur transmise à la mission de contrôle technique des oléoducs de la défense par bordereau n° 020-15 du 10 juillet 2015 ;
- Vu le courrier du service des essences des Armées n° 003624 en date du 16 octobre 2015 prenant acte de cette étude ;
- Vu le rapport n° 2008/01 du GESIP, édition de janvier 2014, « Guide méthodologique pour la réalisation d'une étude de dangers concernant une canalisation de transport (hydrocarbures liquides ou liquéfiés, gaz naturel ou assimilé et produits chimiques) ;

Vu le rapport de la direction régionale de l'environnement, de l'aménagement et du logement de la région Grand Est, en date du 15 février 2018 ;

Vu l'avis favorable émis par le conseil départemental de l'environnement et des risques sanitaires et technologiques, dans sa séance du 13 mars 2018 au cours de laquelle le SNOI a eu la possibilité d'être entendu ;

Considérant que selon l'article L.555-16 du code de l'environnement, les canalisations de transport de gaz naturel ou assimilé, d'hydrocarbures et de produits chimiques doivent faire l'objet d'institution de servitudes d'utilité publique relatives à la maîtrise de l'urbanisation en raison des dangers et des inconvénients qu'elles présentent ;

Considérant que selon l'article R.555-30 b du code de l'environnement pris en application du 3^{ème} alinéa de l'article L.555-16, les périmètres à l'intérieur desquels les dispositions en matière de maîtrise de l'urbanisation s'appliquent sont déterminés par les risques susceptibles d'être créés par une canalisation de transport en service, notamment les risques d'incendie, d'explosion ou d'émanation de produits toxiques, menaçant gravement la santé ou la sécurité des personnes ;

Sur proposition de la secrétaire générale de la préfecture,

Arrête

Article 1^{er} : Objet

Des servitudes d'utilité publique sont instituées dans les zones d'effets générées par les phénomènes dangereux susceptibles de se produire sur les canalisations de transport d'hydrocarbures propriété de l'État, ayant comme transporteur le SNOI, service du MTES-DGEC et opérées par la société TRAPIL - ODC sur le territoire du département des Vosges.

Pour chaque commune du département des Vosges concernée, ces servitudes d'utilité publique sont établies conformément aux distances figurant dans les tableaux et sur les cartes présentes dans l'annexe associée à la commune.

Article 2 : Définition des servitudes d'utilité publique

Les servitudes d'utilité publique sont centrées sur le tracé des canalisations et ont des largeurs de demi-bande, de part et d'autre de la canalisation, telles que définies dans les annexes du présent arrêté.

Seules les distances SUP 1 sont reproduites dans la carte annexée au présent arrêté. Les restrictions supplémentaires fixées par l'article 3 pour les projets d'urbanisme dont l'emprise atteint les SUP 2 ou 3 sont mises en œuvre dans le cadre de l'instruction de l'analyse de compatibilité obligatoire pour tout projet dont l'emprise atteint la SUP 1.

Les démarches effectuées dans le cadre de l'analyse de compatibilité sont réalisées par le maître d'ouvrage auprès du transporteur le SNOI par l'intermédiaire de son opérateur TRAPIL - ODC dont les coordonnées sont les suivantes :

TRAPIL - ODC
22 B route de Demigny
Champforgeuil
CS 30081
71103 CHALON-SUR-SAÔNE Cedex

Article 3 : Définition des servitudes d'utilité publique et maîtrise de l'urbanisation

Conformément à l'article R.555-30 b) du code de l'environnement, les servitudes sont les suivantes, en fonction des zones d'effets :

Servitude SUP1, correspondant à la zone d'effets létaux (PEL) du phénomène dangereux de référence majorant au sens de l'article R.555-10-1 du code de l'environnement :

La délivrance d'un permis de construire relatif à un établissement recevant du public susceptible de recevoir plus de 100 personnes ou à un immeuble de grande hauteur et son ouverture sont subordonnées à la fourniture d'une analyse de compatibilité ayant reçu l'avis favorable du transporteur ou, en cas d'avis défavorable du transporteur, l'avis favorable du préfet rendu au vu de l'expertise mentionnée au III de l'article R.555-31 du code de l'environnement.

L'analyse de compatibilité est établie conformément aux dispositions de l'arrêté ministériel du 5 mars 2014 susvisé.

Servitude SUP2, correspondant à la zone d'effets létaux (PEL) du phénomène dangereux de référence réduit au sens de l'article R.555-10-1 du code de l'environnement :

L'ouverture d'un établissement recevant du public susceptible de recevoir plus de 300 personnes ou d'un immeuble de grande hauteur est interdite.

Servitude SUP3, correspondant à la zone d'effets létaux significatifs (ELS) du phénomène dangereux de référence réduit au sens de l'article R.555-10-1 du code de l'environnement :

L'ouverture d'un établissement recevant du public susceptible de recevoir plus de 100 personnes ou d'un immeuble de grande hauteur est interdite.

Article 4 : Information du transporteur

Conformément à l'article R.555-30-1 du code de l'environnement, le maire informe le transporteur de toute demande de permis de construire de certificat d'urbanisme opérationnel ou de permis d'aménager concernant un projet situé dans l'une des zones définies à l'article 3.

Article 5 : Enregistrement des servitudes

Les servitudes instituées par le présent arrêté sont annexées aux plans locaux d'urbanisme et aux cartes communales des communes concernées, conformément aux articles L.151-43, L.153-60, L.161-1 et L.163-10 du code de l'urbanisme.

Article 6 : Publication

En application de l'article R.554-60 du code de l'environnement, le présent arrêté sera publié au recueil des actes administratifs et sur le site internet de la Préfecture des Vosges pendant une durée minimale d'un an.

Pour chaque commune concernée, le corps de l'arrêté ainsi que l'annexe associée à la commune seront adressés au maire de la commune ou au président de l'établissement public de coopération intercommunale concerné le cas échéant.

En cas de modification de l'arrêté concernant un nombre restreint de communes, pour chaque commune concernée, le corps de l'arrêté ainsi que l'annexe associée à la commune seront adressés au maire.

Article 7 :

La secrétaire générale de la préfecture, les présidents des établissements publics compétents, les maires des communes concernées, le directeur départemental des territoires, la directrice régionale de l'environnement, de l'aménagement et du logement de la région Grand-Est sont chargés, chacun en ce qui le concerne, de l'exécution du présent arrêté qui sera notifié au SNOI et dont copie sera adressée à la société TRAPIL – ODC.

Fait à Epinal, le **- 9 AVR. 2018**

Le préfet,
Pour le Préfet et par délégation,
La Secrétaire Générale de la Préfecture,



Claire WANDEROILD

Délais et voies de recours - Le présent arrêté peut faire l'objet d'un recours contentieux auprès du tribunal administratif de Nancy, dans un délai de deux mois à compter de sa publication.

Annexe 21 : Caractérisation des canalisations de transport d'hydrocarbures exploitées par SNOI et de leurs bandes de servitudes d'utilité publique sur la commune de Ménil-en-Xaintois

| Nom de la commune | Code Insee | Nom du Transporteur | Adresse de l'Opérateur |
|--------------------------|-------------------|--|--|
| Ménil-en-Xaintois | 88299 | Canalisation de transport d'hydrocarbures propriété de l'Etat, ayant comme transporteur le Service National des Oléoducs Interalliés, service du MTES-DGEC, situé Tour Séquoia, place des Carpeaux, 92800 PUTEAUX et opérée par TRAPIL-ODC | TRAPIL-ODC 22 B route de Demigny Champforgeuil CS 30081 71103 CHALON-SUR-SAÔNE Cedex |

Tableaux des caractéristiques :

Dans les tableaux ci-dessous :

- PMS : Pression Maximale de Service de la canalisation
- DN : Diamètre Nominal de la canalisation.
- Distances S.U.P (SUP1, SUP2, SUP3) : Distances en mètres de part et d'autre de la canalisation définissant les limites des zones concernées par les servitudes d'utilité publique.

En cas d'écart entre les valeurs des distances SUP figurant dans les tableaux ci-dessous et la représentation cartographique des SUP telle qu'annexée au présent arrêté, les valeurs des tableaux font foi, appliquées au tracé réel des canalisations concernées.

Ouvrages traversant la commune :

| Nom de la Canalisation | PMS | DN | Longueur (m) | Implantation | SUP1 | SUP2 | SUP3 |
|-------------------------------|------------|-----------|---------------------|---------------------|-------------|-------------|-------------|
| Germainvilliers - Mirecourt | 74 | 258 | 582,9 | enterré | 145 | 15 | 10 |

NOTA 1: Si la SUP1 du tracé adjacent enterré est plus large que celle d'un tronçon aérien, c'est elle qui doit être prise en compte au droit du tronçon aérien.

NOTA 2 : La longueur mentionnée correspond à la longueur de la canalisation traversant la commune impactée. Elle est arrondie au décimètre.

Ouvrages ne traversant pas la commune, mais dont les zones d'effets atteignent cette dernière :

Néant

NOTA 1: Si la SUP1 du tracé adjacent enterré est plus large que celle d'un tronçon aérien, c'est elle qui doit être prise en compte au droit du tronçon aérien.

NOTA 2 : La longueur mentionnée correspond à la longueur de la canalisation traversant la commune impactée. Elle est arrondie au décimètre.

Installations annexes situées sur la commune :

Néant

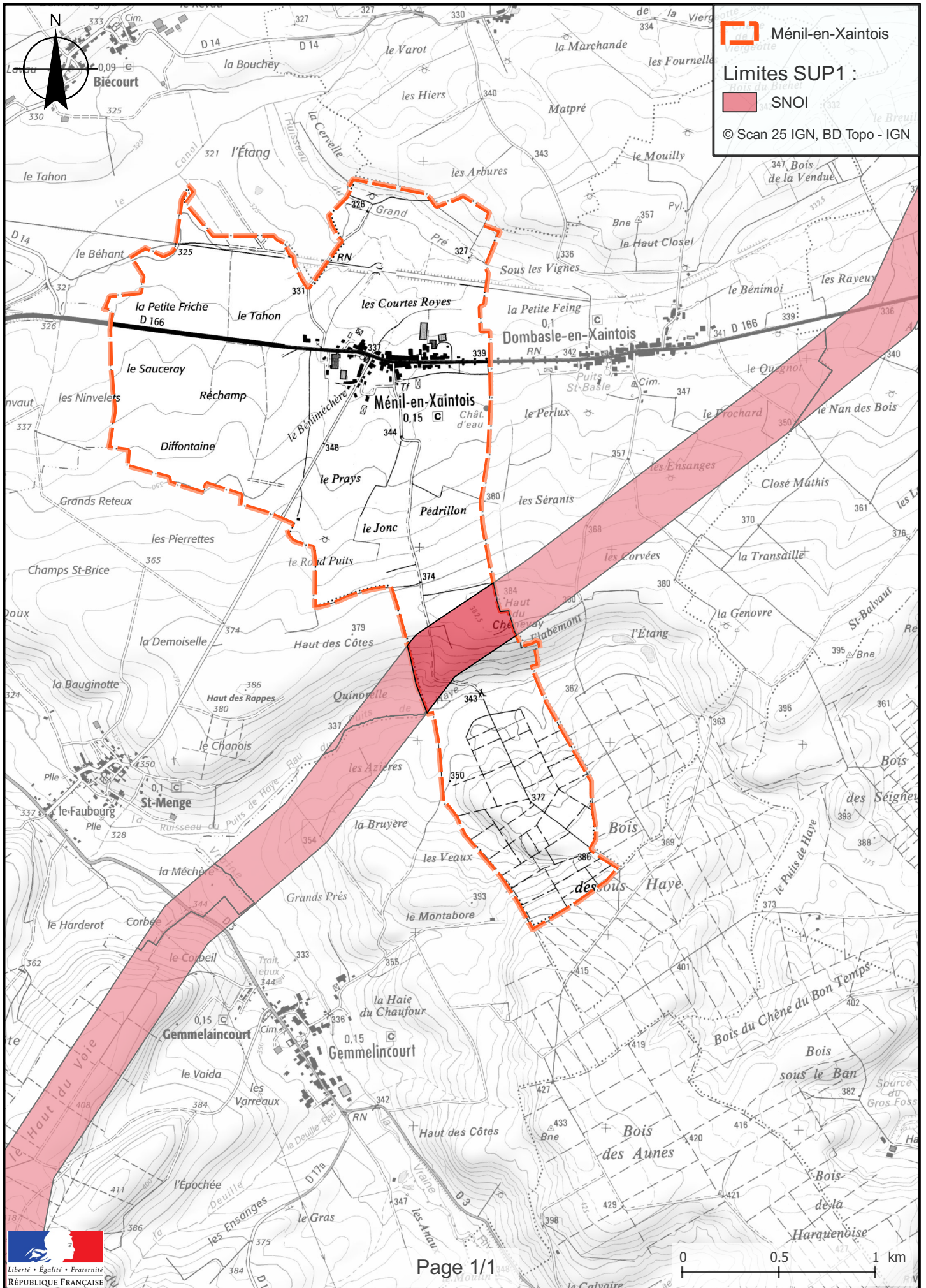
NOTA : Si la SUP1 du tracé adjacent est plus large que celle de l'installation annexe, c'est elle qui doit être prise en compte au droit de l'installation annexe.

Installations annexes non situées sur la commune, mais dont les zones d'effets atteignent cette dernière :

Néant

NOTA : Si la SUP1 du tracé adjacent est plus large que celle de l'installation annexe, c'est elle qui doit être prise en compte au droit de l'installation annexe.

Servitudes d'utilité publique autour des canalisations de transport de matières dangereuses



**Oléoduc de l'ETAT exploité par TRAPIL
(Hydrocarbures liquides)
SERVITUDES D'UTILITE PUBLIQUE**

Servitude I 3

Commune de : ⇒ SAINT MENGE

Texte définissant les servitudes : ⇒ Pipeline de défense - articles L555-27 et R555-34 du code de l'environnement

Texte créant les servitudes de :

- ◆ Nom de l'ouvrage : ⇒ Oléoduc de Défense Commune (ODC)
- ◆ Tronçon de l'oléoduc : ⇒ LANGRES – MIRECOURT
- ◆ Décret du : ⇒ 19/03/1957, modifié par les décrets du 02/08/1960 et du 03/05/1963
- ◆ Les servitudes ont été établies soit par conventions passées à l'amiable, soit par ordonnances d'imposition. Dans les deux cas, les actes correspondants ont fait l'objet d'une publication au bureau des hypothèques.

Consistance des servitudes :

1°/ Dans une bande de 5 mètres de largeur (zone forte de protection) où sont enfouies les canalisations, il est interdit :

- ◆ D'édifier une construction en dur même si ses fondations ont une profondeur inférieure à 0,60 mètre.
- ◆ D'effectuer des travaux de toute nature y compris les façons culturales à plus de 0,60 mètre.

2°/ L'exploitant de la canalisation a le droit, à l'intérieur d'une bande de terrain de 12 mètres de largeur garantie par la servitude de passage au profit de l'état

- ◆ D'accéder en tout temps, en particulier pour effectuer les travaux d'entretien et de réparation ;
- ◆ D'essarter tous arbres et arbustes ;
- ◆ De construire, en limite des parcelles cadastrales, des bornes ou balises indiquant l'emplacement de la conduite.

3°/ Les propriétaires ou leurs ayant droits sont tenus de :

- ◆ Ne procéder à aucune plantation d'arbres dans la bande de 12 mètres ;
- ◆ S'abstenir de tout acte de nature à nuire au bon fonctionnement, à l'entretien et à la conservation de l'ouvrage¹ ;
- ◆ Dénoncer, en cas de vente ou d'échange de parcelles en cause, la servitude dont elles sont grevées.

Service bénéficiaire des servitudes et gestionnaire de l'oléoduc à l'échelon central :

**SERVICE NATIONAL DES OLEODUCS INTERALLIES
Ministère de la Transition Ecologique, de l'Energie, du Climat et de la Prévention des Risques
Tour Séquoïa
92055 LA DEFENSE CEDEX**

Service exploitant à consulter pour l'accomplissement des formalités préalables à la réalisation des travaux exécutés à proximité du pipeline (Décret n° 2011-1241 du 05 octobre 2011 - Arrêté du 15 février 2012) ainsi que l'obtention de tous renseignements sur la conduite et notamment son emplacement :

**MONSIEUR LE DIRECTEUR DE LA DIVISION DES OLEODUCS DE DEFENSE COMMUNE
22B Route de Demigny – Champforgeuil
CS 30081
71103 CHALON SUR SAONE CEDEX**

(1) Les abris de jardins, de chasse et de pêche, clôtures et murettes établis dans une bande de 5 mètres centrée sur la canalisation, empêchent la surveillance continue de celle-ci. En conséquence, leur établissement est soumis à accord préalable

SERVICE DE L'ANIMATION DES
POLITIQUES PUBLIQUES

Bureau de l'environnement

Arrêté n° 271/2018 du - 9 AVR. 2018

instituant des servitudes d'utilité publique prenant en compte la maîtrise des risques autour des canalisations de transport d'hydrocarbures propriété de l'État, ayant comme transporteur le Service National des Oléoducs Interalliés (SNOI) et opérées par la société TRAPIL - ODC sur le territoire du département des Vosges.

Le préfet des Vosges,
Chevalier de la Légion d'Honneur,
Chevalier de l'Ordre National du Mérite,

- Vu le code de l'environnement et notamment ses articles L.555-16, R.555-30, R.555-30-1 et R.555-31 ;
- Vu le code de l'urbanisme et notamment ses articles L.101-2, L.132-1, L.132-2, L.151-1 et suivants, L.153-60, L.161-1 et suivants, L.163-10 et R.431-16 ;
- Vu le code de la construction et de l'habitation et notamment ses articles R.122-22 et R.123-46 ;
- Vu le décret du Président de la République du 8 décembre 2017 portant nomination de M. Pierre ORY en qualité de préfet des Vosges ;
- Vu l'arrêté du 5 mars 2014 définissant les modalités d'application du chapitre V du titre V du livre V du code de l'environnement et portant règlement de la sécurité des canalisations de transport de gaz naturel ou assimilé, d'hydrocarbures et de produits chimiques ;
- Vu la révision quinquennale de l'étude de dangers du transporteur transmise à la mission de contrôle technique des oléoducs de la défense par bordereau n° 020-15 du 10 juillet 2015 ;
- Vu le courrier du service des essences des Armées n° 003624 en date du 16 octobre 2015 prenant acte de cette étude ;
- Vu le rapport n° 2008/01 du GESIP, édition de janvier 2014, « Guide méthodologique pour la réalisation d'une étude de dangers concernant une canalisation de transport (hydrocarbures liquides ou liquéfiés, gaz naturel ou assimilé et produits chimiques) ;

Vu le rapport de la direction régionale de l'environnement, de l'aménagement et du logement de la région Grand Est, en date du 15 février 2018 ;

Vu l'avis favorable émis par le conseil départemental de l'environnement et des risques sanitaires et technologiques, dans sa séance du 13 mars 2018 au cours de laquelle le SNOI a eu la possibilité d'être entendu ;

Considérant que selon l'article L.555-16 du code de l'environnement, les canalisations de transport de gaz naturel ou assimilé, d'hydrocarbures et de produits chimiques doivent faire l'objet d'institution de servitudes d'utilité publique relatives à la maîtrise de l'urbanisation en raison des dangers et des inconvénients qu'elles présentent ;

Considérant que selon l'article R.555-30 b du code de l'environnement pris en application du 3^{ème} alinéa de l'article L.555-16, les périmètres à l'intérieur desquels les dispositions en matière de maîtrise de l'urbanisation s'appliquent sont déterminés par les risques susceptibles d'être créés par une canalisation de transport en service, notamment les risques d'incendie, d'explosion ou d'émanation de produits toxiques, menaçant gravement la santé ou la sécurité des personnes ;

Sur proposition de la secrétaire générale de la préfecture,

Arrête

Article 1^{er} : Objet

Des servitudes d'utilité publique sont instituées dans les zones d'effets générées par les phénomènes dangereux susceptibles de se produire sur les canalisations de transport d'hydrocarbures propriété de l'État, ayant comme transporteur le SNOI, service du MTES-DGEC et opérées par la société TRAPIL - ODC sur le territoire du département des Vosges.

Pour chaque commune du département des Vosges concernée, ces servitudes d'utilité publique sont établies conformément aux distances figurant dans les tableaux et sur les cartes présentes dans l'annexe associée à la commune.

Article 2 : Définition des servitudes d'utilité publique

Les servitudes d'utilité publique sont centrées sur le tracé des canalisations et ont des largeurs de demi-bande, de part et d'autre de la canalisation, telles que définies dans les annexes du présent arrêté.

Seules les distances SUP 1 sont reproduites dans la carte annexée au présent arrêté. Les restrictions supplémentaires fixées par l'article 3 pour les projets d'urbanisme dont l'emprise atteint les SUP 2 ou 3 sont mises en œuvre dans le cadre de l'instruction de l'analyse de compatibilité obligatoire pour tout projet dont l'emprise atteint la SUP 1.

Les démarches effectuées dans le cadre de l'analyse de compatibilité sont réalisées par le maître d'ouvrage auprès du transporteur le SNOI par l'intermédiaire de son opérateur TRAPIL - ODC dont les coordonnées sont les suivantes :

TRAPIL - ODC
22 B route de Demigny
Champforgeuil
CS 30081
71103 CHALON-SUR-SAÔNE Cedex

Article 3 : Définition des servitudes d'utilité publique et maîtrise de l'urbanisation

Conformément à l'article R.555-30 b) du code de l'environnement, les servitudes sont les suivantes, en fonction des zones d'effets :

Servitude SUP1, correspondant à la zone d'effets létaux (PEL) du phénomène dangereux de référence majorant au sens de l'article R.555-10-1 du code de l'environnement :

La délivrance d'un permis de construire relatif à un établissement recevant du public susceptible de recevoir plus de 100 personnes ou à un immeuble de grande hauteur et son ouverture sont subordonnées à la fourniture d'une analyse de compatibilité ayant reçu l'avis favorable du transporteur ou, en cas d'avis défavorable du transporteur, l'avis favorable du préfet rendu au vu de l'expertise mentionnée au III de l'article R.555-31 du code de l'environnement.

L'analyse de compatibilité est établie conformément aux dispositions de l'arrêté ministériel du 5 mars 2014 susvisé.

Servitude SUP2, correspondant à la zone d'effets létaux (PEL) du phénomène dangereux de référence réduit au sens de l'article R.555-10-1 du code de l'environnement :

L'ouverture d'un établissement recevant du public susceptible de recevoir plus de 300 personnes ou d'un immeuble de grande hauteur est interdite.

Servitude SUP3, correspondant à la zone d'effets létaux significatifs (ELS) du phénomène dangereux de référence réduit au sens de l'article R.555-10-1 du code de l'environnement :

L'ouverture d'un établissement recevant du public susceptible de recevoir plus de 100 personnes ou d'un immeuble de grande hauteur est interdite.

Article 4 : Information du transporteur

Conformément à l'article R.555-30-1 du code de l'environnement, le maire informe le transporteur de toute demande de permis de construire de certificat d'urbanisme opérationnel ou de permis d'aménager concernant un projet situé dans l'une des zones définies à l'article 3.

Article 5 : Enregistrement des servitudes

Les servitudes instituées par le présent arrêté sont annexées aux plans locaux d'urbanisme et aux cartes communales des communes concernées, conformément aux articles L.151-43, L.153-60, L.161-1 et L.163-10 du code de l'urbanisme.

Article 6 : Publication

En application de l'article R.554-60 du code de l'environnement, le présent arrêté sera publié au recueil des actes administratifs et sur le site internet de la Préfecture des Vosges pendant une durée minimale d'un an.

Pour chaque commune concernée, le corps de l'arrêté ainsi que l'annexe associée à la commune seront adressés au maire de la commune ou au président de l'établissement public de coopération intercommunale concerné le cas échéant.

En cas de modification de l'arrêté concernant un nombre restreint de communes, pour chaque commune concernée, le corps de l'arrêté ainsi que l'annexe associée à la commune seront adressés au maire.

Article 7 :

La secrétaire générale de la préfecture, les présidents des établissements publics compétents, les maires des communes concernées, le directeur départemental des territoires, la directrice régionale de l'environnement, de l'aménagement et du logement de la région Grand-Est sont chargés, chacun en ce qui le concerne, de l'exécution du présent arrêté qui sera notifié au SNOI et dont copie sera adressée à la société TRAPIL – ODC.

Fait à Epinal, le **- 9 AVR. 2018**

Le préfet,
Pour le Préfet et par délégation,
La Secrétaire Générale de la Préfecture,



Claire WANDEROILD

Délais et voies de recours - Le présent arrêté peut faire l'objet d'un recours contentieux auprès du tribunal administratif de Nancy, dans un délai de deux mois à compter de sa publication.

Annexe 28 : Caractérisation des canalisations de transport d'hydrocarbures exploitées par SNOI et de leurs bandes de servitudes d'utilité publique sur la commune de Saint-Menge

| Nom de la commune | Code Insee | Nom du Transporteur | Adresse de l'Opérateur |
|--------------------------|-------------------|--|--|
| Saint-Menge | 88427 | Canalisation de transport d'hydrocarbures propriété de l'Etat, ayant comme transporteur le Service National des Oléoducs Interalliés, service du MTES-DGEC, situé Tour Séquoia, place des Carpeaux, 92800 PUTEAUX et opérée par TRAPIL-ODC | TRAPIL-ODC 22 B route de Demigny Champforgeuil CS 30081 71103 CHALON-SUR-SAÔNE Cedex |

Tableaux des caractéristiques :

Dans les tableaux ci-dessous :

- PMS : Pression Maximale de Service de la canalisation
- DN : Diamètre Nominal de la canalisation.
- Distances S.U.P (SUP1, SUP2, SUP3) : Distances en mètres de part et d'autre de la canalisation définissant les limites des zones concernées par les servitudes d'utilité publique.

En cas d'écart entre les valeurs des distances SUP figurant dans les tableaux ci-dessous et la représentation cartographique des SUP telle qu'annexée au présent arrêté, les valeurs des tableaux font foi, appliquées au tracé réel des canalisations concernées.

Ouvrages traversant la commune :

| Nom de la Canalisation | PMS | DN | Longueur (m) | Implantation | SUP1 | SUP2 | SUP3 |
|-------------------------------|------------|-----------|---------------------|---------------------|-------------|-------------|-------------|
| Germainvilliers - Mirecourt | 74 | 258 | 486,3 | enterré | 145 | 15 | 10 |

NOTA 1: Si la SUP1 du tracé adjacent enterré est plus large que celle d'un tronçon aérien, c'est elle qui doit être prise en compte au droit du tronçon aérien.

NOTA 2 : La longueur mentionnée correspond à la longueur de la canalisation traversant la commune impactée. Elle est arrondie au décimètre.

Ouvrages ne traversant pas la commune, mais dont les zones d'effets atteignent cette dernière :

Néant

NOTA 1: Si la SUP1 du tracé adjacent enterré est plus large que celle d'un tronçon aérien, c'est elle qui doit être prise en compte au droit du tronçon aérien.

NOTA 2 : La longueur mentionnée correspond à la longueur de la canalisation traversant la commune impactée. Elle est arrondie au décimètre.

Installations annexes situées sur la commune :

Néant

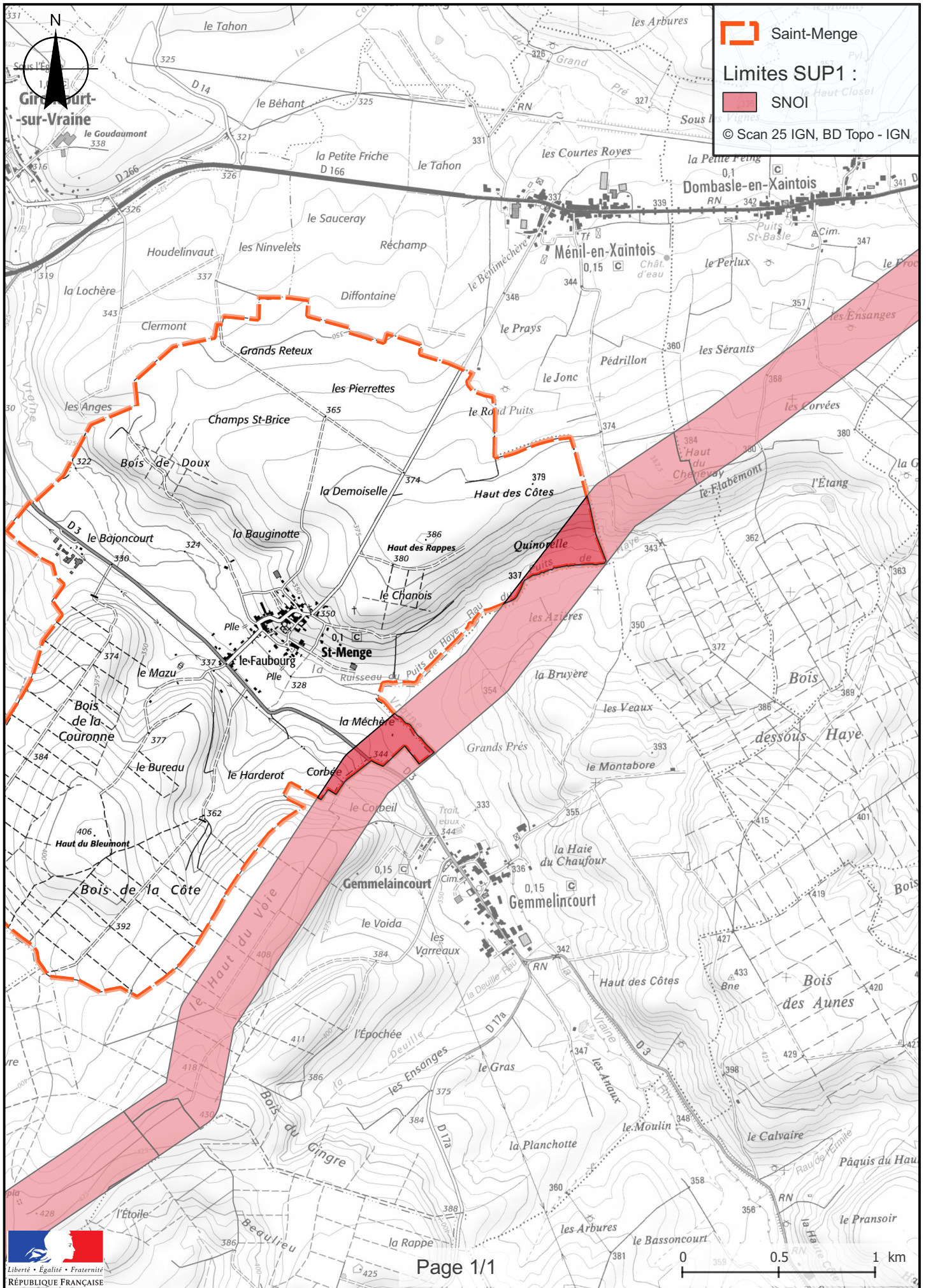
NOTA : Si la SUP1 du tracé adjacent est plus large que celle de l'installation annexe, c'est elle qui doit être prise en compte au droit de l'installation annexe.

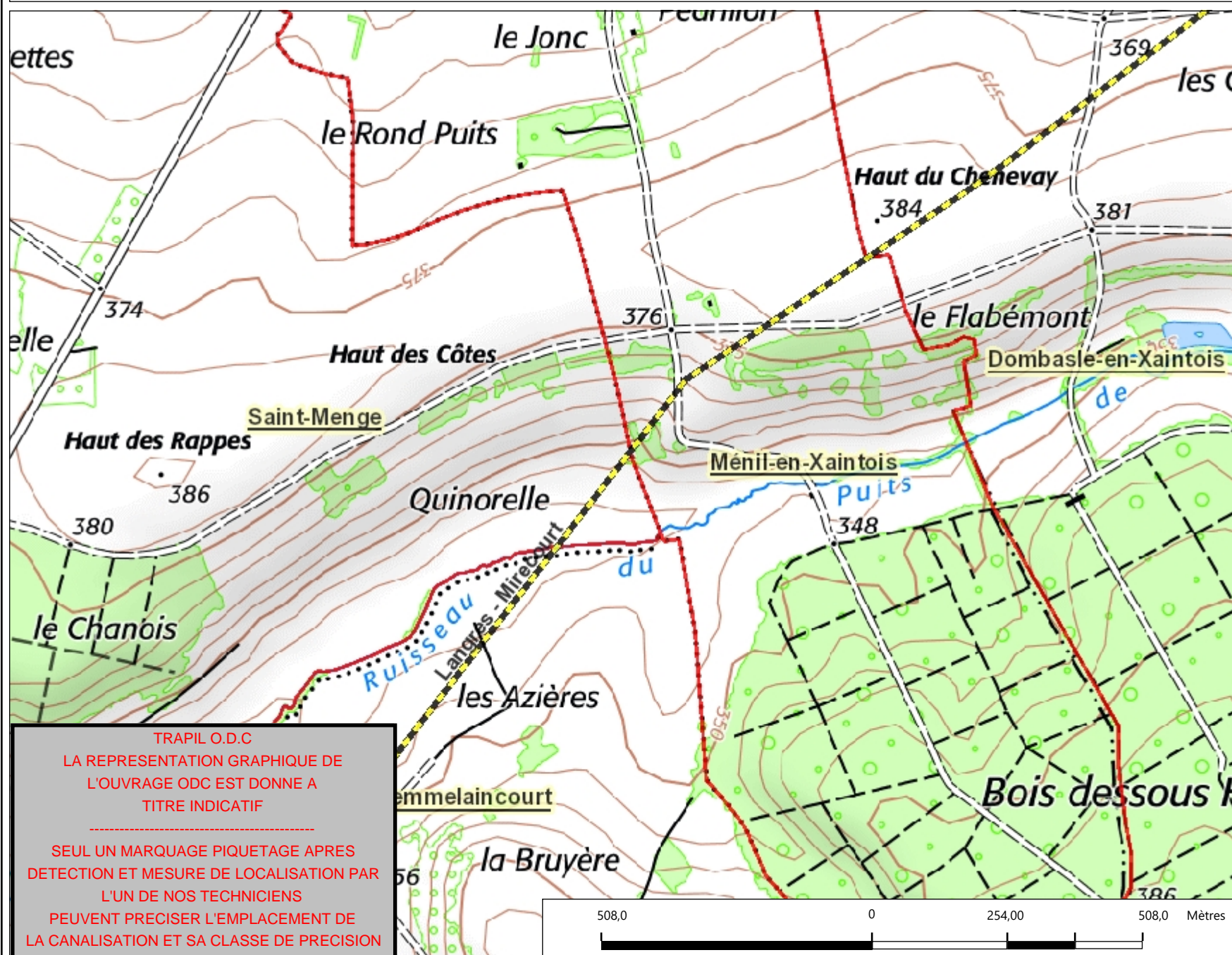
Installations annexes non situées sur la commune, mais dont les zones d'effets atteignent cette dernière :

Néant

NOTA : Si la SUP1 du tracé adjacent est plus large que celle de l'installation annexe, c'est elle qui doit être prise en compte au droit de l'installation annexe.

Servitudes d'utilité publique autour des canalisations de transport de matières dangereuses





- Légende
- Tracé ODC; SEO
 - Tracé PPS/PPV
 - Limite communale

PIPELINE À HYDROCARBURES LIQUIDES

Code de l'environnement (décret n° 2011-1241 du 5 octobre 2011 modifié).

Toute collectivité territoriale, maître d'ouvrage, maître d'œuvre, exploitant de réseaux, entreprise du bâtiment ou de travaux publics, agriculteur, particulier, ou autres envisageant de réaliser des travaux, a l'obligation de les déclarer par consultation préalable du guichet unique à l'adresse internet suivante ou par l'intermédiaire de prestataires d'aide à la déclaration :

<http://www.reseaux-et-canalisations.ineris.fr>

TRAPIL ODC

C.S. 30081

71103 CHALON-SUR-SAONE CEDEX

Tél: 03.85.42.10.09 Mail:

odclignes@trapil.com

1: 10 000



Extrait ©IGN SCAN 25 & BD TOPO & BD ORTHO & BD PARCELLAIRE. Aucune reproduction ni communication ne peut être effectuée à des tiers sans autorisation écrite de la société TRAPIL.

TRAPIL O.D.C
 LA REPRESENTATION GRAPHIQUE DE L'OUVRAGE ODC EST DONNE A TITRE INDICATIF
 SEUL UN MARQUAGE PIQUETAGE APRES DETECTION ET MESURE DE LOCALISATION PAR L'UN DE NOS TECHNICIENS PEUVENT PRECISER L'EMPLACEMENT DE LA CANALISATION ET SA CLASSE DE PRECISION